

INDICE

1. Nota metodológica.....	1
2. Evolución provincia del empleo registrado	2
3. Evolución del empleo registrado en los aglomerados urbanos	4
4. Evolución sectorial del empleo registrado	5
5. Evolución regional del empleo registrado	7
Conclusiones.....	9

Nota metodológica

Los datos sobre el empleo registrado provienen del “Sistema Integrado de Jubilaciones y Pensiones” (SIJyP), registro administrativo que el Ministerio de Trabajo y Previsión Social ha adecuado para su uso estadístico. La información que aquí se presenta está actualizada a junio de 2013, último mes del cual se dispone de información del SIJyP. La cobertura de esta información es provincial, e incluye a todas las ramas de actividad económica de las empresas privadas que presentan sus declaraciones juradas ante la AFIP¹. Las empresas privadas de las cuales se posee información a partir del SIJyP son aquellas cuya sede central tiene domicilio fiscal registrado en la Provincia de Santa Fe².

A la descripción de la evolución del empleo registrado de la Provincia de Santa Fe, se suma el análisis desagregado por regiones, principales actividades económicas y aglomerados urbanos. La información sobre el empleo registrado en los grandes aglomerados urbanos (Gran Santa Fe y Gran Rosario³), permite comparar la información sobre empleo registrado con los indicadores laborales publicados por el INDEC. Sin embargo, es importante tener en

¹ No incluye empleo público, empleo doméstico, trabajadores asalariados no registrados, trabajadores por cuenta propia, patrones y trabajo familiar.

² No incluye empresas registradas en otras provincias que utilizan trabajadores santafesinos, así como tampoco empresas registradas en otras provincias que poseen sucursales en la Provincia de Santa Fe. Por esta razón, la cantidad absoluta de empleo registrado publicada por el Ministerio de Trabajo y Seguridad Social de la Provincia no coincide con las publicadas por su contraparte nacional, que toma como puestos de trabajo provinciales los informados por empresas cuyo domicilio de explotación es santafesino o empresas con sucursales santafesinas, aunque el domicilio fiscal en ambos casos esté registrado en otra provincia. El MTySS de Santa Fe no tiene acceso a los registros de empresas con domicilio fiscal fuera de la provincia. Los registros analizados en este boletín representan aproximadamente el 92% de los publicados por el Ministerio de Trabajo de la Nación. Este porcentaje puede variar según la desagregación geográfica o las ramas económicas principales y secundarias del empleo registrado.

³ Los aglomerados urbanos santafesinos han sido conformados siguiendo los lineamientos del INDEC. En el aglomerado Gran Santa Fe se incluyen las siguientes localidades: Santa Fe, Santo Tomé, Sauce Viejo, Recreo y San José del Rincón. En el aglomerado Gran Rosario se incluyen las siguientes localidades: Rosario, Funes, Soldini, Pérez, Villa Gobernador Gálvez, Puerto General San Martín, San Lorenzo, Granadero Baigorria, Capitán Bermúdez, Fray Luis Beltrán, y Roldán.

cuenta las siguientes características de las fuentes de información a la hora de hacer comparaciones:

- El SIJyP solo capta el empleo registrado en empresas registradas (vale decir, formales), en cambio la EPH registra a todas las personas (mayores de 10 años⁴) que hayan trabajado al menos una hora en la semana de referencia (ver nota al pie N°2). Por lo tanto, esta segunda fuente de información permite captar también las heterogéneas formas de empleo no registrado o informal.
- El SIJyP toma como insumo para estimar la cantidad de empresas y trabajadores la presentación de declaraciones juradas por parte de los empleadores. En cambio, la EPH es una encuesta aplicada en hogares.
- El SIJyP registra la localidad y provincia del empleo a partir del domicilio fiscal de la empresa. Por esta razón, se excluyen a los trabajadores santafesinos laborando en empresas registradas en otras provincias y se incluyen a los trabajadores de otras provincias que trabajan para empresas santafesinas. En cambio, la EPH determina la localidad a partir del lugar de residencia (domicilio del hogar encuestado).

1. Evolución provincial del empleo registrado

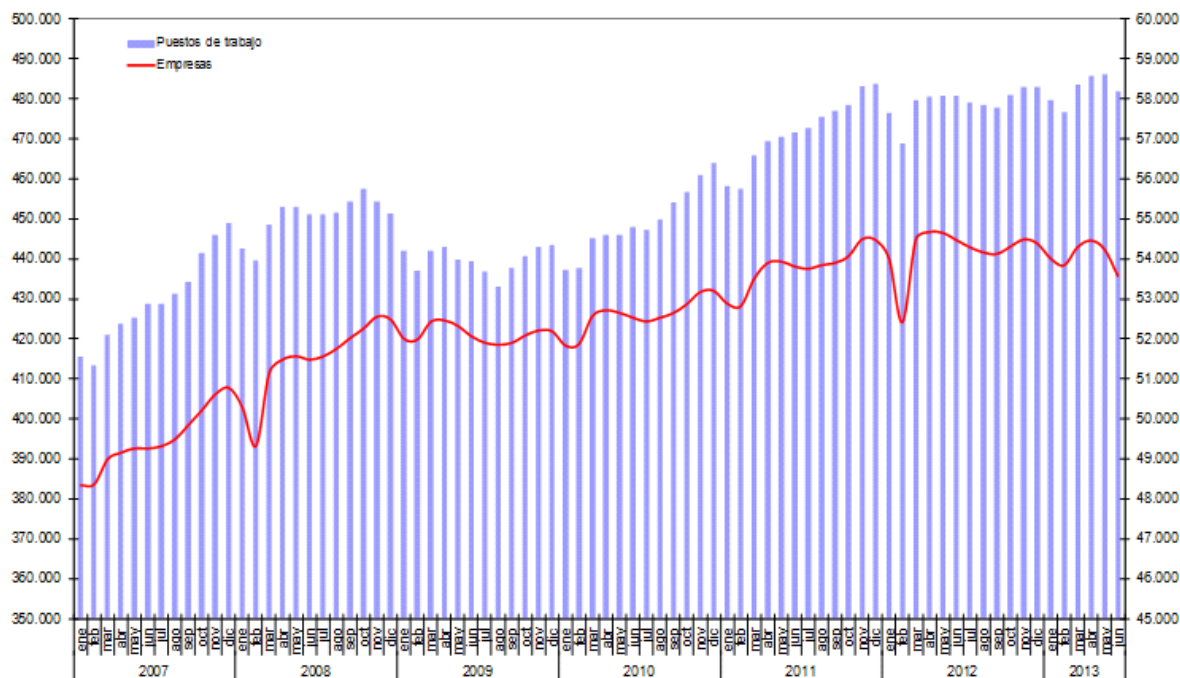
En la gráfica 1 se muestra la cantidad de puestos de trabajo declarados por las empresas en la Provincia de Santa Fe -representada por las barras azules- y la cantidad de empresas registradas mensualmente -graficadas con la línea roja continua-, ambas para la serie temporal que abarca desde enero de 2007 hasta junio de 2013.

Como se puede observar, en los meses transcurridos de 2013 (con excepción de febrero), se observa una tendencia creciente en los niveles absolutos del empleo registrado provincial⁵. En términos comparativos, en el primer semestre de 2013 hay en promedio 4.420 puestos de trabajo más que en igual período de 2012.

Gráfica 1. Evolución mensual del empleo registrado en la Provincia de Santa Fe. Enero 2007 a junio 2013

⁴ La EPH aplica el cuestionario a personas mayores de 10 años pero publica la información referida al empleo solo para mayores de 14 años.

⁵ La caída en el mes de junio debe ser tomada con cautela, dado el retraso en la presentación de las declaraciones juradas por parte de los empleadores ante el ente recaudador.



Fuente: MTySS en base a SIJyP. Actualizado a junio de 2013

En la tabla 2, se presentan tres cálculos diferentes de la tasa de variación. En la columna amarilla se muestra la tasa de variación mensual inter-anual del empleo registrado, que compara cada mes con el mismo mes del año anterior. En la columna naranja se calcula la tasa de variación trimestral, que compara cada trimestre con el mismo trimestre del año anterior. En la columna roja se calcula la tasa de variación mensual, que compara la cantidad de puestos de trabajo de cada mes con el mes anterior. La interpretación de esta tasa debe ser hecha con cautela, dado el fenómeno de estacionalidad en el empleo, típico de los primeros meses del año (tal y como puede observarse en la dinámica de crecimiento ascendente relativo a cada uno de los años de la serie analizada).

En las cifras de la columna amarilla se observa que la creación de empleo registrado en los meses transcurridos de 2013 no presenta el mismo vigor que en los mismos meses del año pasado. Mientras que en 2012, con excepción del mes de junio, las tasas de crecimiento interanual se movieron en el rango del 4% al 2%; en los mismos meses de 2013 las tasas varían entre 0,2% y 2%.

En el segundo trimestre de 2013 se registran casi 3.900 puestos de trabajo más que en igual período de 2012, representando un crecimiento de 0,80%, siendo abril el mes en que se

registró el mayor incremento de empleo: 2.181 puestos de trabajo más que en marzo (0,45%) .

Tabla 2. Variación del empleo registrado en la Provincia de Santa Fe. 1° trimestre 2012 a 2° trimestre 2013

TRIMESTRES	MESES	PUESTOS DE TRABAJO	PROMEDIO TRIMESTRAL DE PUESTOS DE TRABAJO	1		2		3	
				VARIACIÓN INTER ANUAL		VARIACIÓN TRIMESTRAL		VARIACIÓN MENSUAL	
				PUESTOS	%	PUESTOS	%	PUESTOS	%
I TRIM 12	ene	476.506	474.998	18.320	4,00	14.434	3,13	-7.234	-1,50
	feb	468.828		11.285	2,47			-7.678	-1,61
	mar	479.660		13.697	2,94			10.832	2,31
II TRIM 12	abr	480.575	480.749	10.982	2,34	10.142	2,16	915	0,19
	may	480.897		10.316	2,19			322	0,07
	jun	480.776		9.127	1,94			-121	-0,03
III TRIM 12	jul	479.176	478.473	6.560	1,39	3.518	0,74	-1.600	-0,33
	ago	478.437		3.071	0,65			-739	-0,15
	set	477.806		922	0,19			-631	-0,13
IV TRIM 12	oct	480.974	482.237	2.460	0,51	449	0,09	3.168	0,66
	nov	482.872		-239	-0,05			1.898	0,39
	dic	482.865		-875	-0,18			-7	0,00
I TRIM 13	ene	479.707	479.969	3.201	0,67	4.971	1,05	-3.158	-0,65
	feb	476.674		7.846	1,67			-3.033	-0,63
	mar	483.527		3.867	0,81			6.853	1,44
II TRIM 13	abr	485.708	484.618	5.133	1,07	3.869	0,80	2.181	0,45
	may	486.234		5.337	1,11			526	0,11
	jun	481.912		1.136	0,24			-4.322	-0,89

Fuente: MTySS en base a SIJyP. Actualizado a junio de 2013

2. Evolución del empleo registrado en los aglomerados urbanos

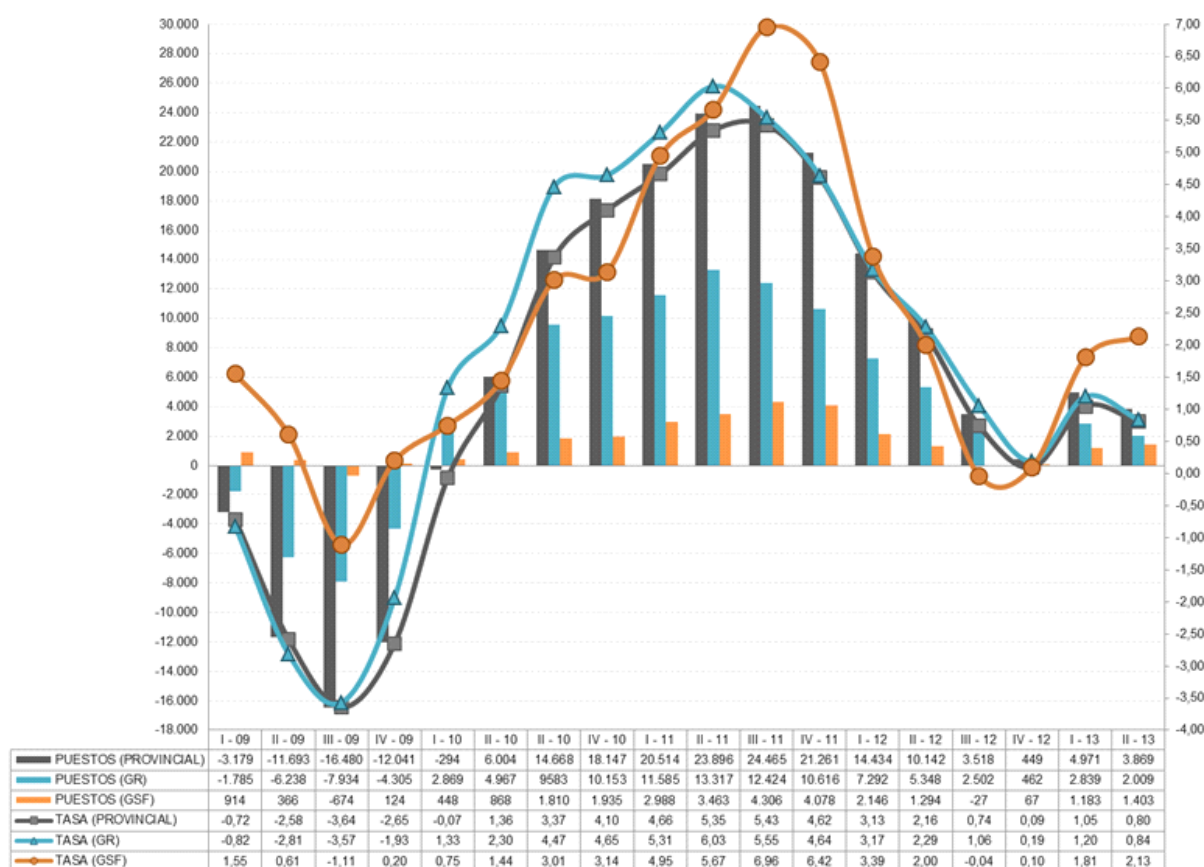
El análisis desagregado por aglomerados urbanos, permite establecer comparaciones entre el desempeño de los indicadores laborales que surgen de la EPH y que publica el INDEC trimestralmente y la dinámica del empleo privado formal o registrado. Los aglomerados urbanos son agrupaciones de localidades cercanas a las grandes urbes provinciales. En la Encuesta Permanente de Hogares los aglomerados urbanos santafesinos relevados son dos: el aglomerado Gran Santa Fe y el aglomerado Gran Rosario⁶.

En la gráfica 2 se compara la diferencia de puestos de trabajo (barras grises) y las tasas de variación trimestral del empleo registrado en la Provincia de Santa Fe (línea gris), con los

⁶ No se incluye el aglomerado urbano de San Nicolás-Villa Constitución porque es un agrupamiento de localidades santafesinas y bonaerenses. Para conocer las localidades incluidas en el Gran Santa Fe y Gran Rosario, ver nota al pie N° 3.

mismos indicadores para el aglomerado urbano Gran Santa Fe (barras y línea naranja) y Gran Rosario (barras y línea celeste), desde el primer trimestre de 2009 al primer trimestre de 2013.

Gráfica 2. Diferencias en puestos de trabajo trimestrales y tasas de variación trimestrales del total provincial, aglomerado urbano Gran Santa Fe y aglomerado urbano Gran Rosario. 1° trimestre 2009 a 2° trimestre 2013



Fuente: MTySS en base a SIJyP. Actualizado a junio de 2013

La gráfica permite observar que luego de las altas tasas de crecimiento obtenidas durante el 2011, la tendencia comienza a decrecer en los primeros trimestres de 2012 para los dos aglomerados urbanos analizados y para el total provincial. Tanto en el primero como en el segundo trimestre de 2012, las tasas de crecimiento de los grandes aglomerados urbanos santafesinos se comportan similares a las observadas para el total provincial. En cambio, en el tercer trimestre de 2012 los aglomerados urbanos se comportan de manera heterogénea: Gran Rosario crece más que el total provincial y que el aglomerado urbano del Gran Santa Fe.

En el primer trimestre de 2013, esta tendencia se invierte mostrando un crecimiento de 1,81% para el Gran Santa Fe, superior a la obtenida por el aglomerado urbano rosarino y para el total provincial. En el segundo trimestre, la ventaja del aglomerado urbano Gran Santa Fe se acentúa aún más trepando al 2,13%, mientras que el aglomerado urbano Gran Rosario y el total provincial mantienen tasas similares en torno al 0,8%.

3. Evolución sectorial del empleo registrado

En este apartado se muestra la evolución del empleo registrado según la actividad económica⁷ principal del establecimiento económico. En la tabla 5 se desagregan las tasas trimestrales de crecimiento para cada una de las actividades, desde el tercer trimestre de 2012 hasta el segundo trimestre de 2013⁸. En la última columna se agrega el peso relativo de cada sector en el total de empleo registrado de la provincia durante el segundo trimestre de 2013, para facilitar la comparación de sectores económicos en la provincia en función de su importancia en la estructura del empleo.

Como se puede observar, la industria y el comercio son las dos actividades que mayor peso relativo tienen en cuanto a generación de puestos de trabajo registrado. En el segundo trimestre de 2013, ambos sectores evidencian un crecimiento leve de 0,26% y 0,18%, respectivamente, lo cual equivale a 317 y 172 puestos de trabajo más que los registrados para el mismo trimestre del año anterior.

El sector de la construcción y el sector agropecuario son los que mayores dificultades presentan en materia de generación de empleo registrado: la destrucción interanual de puestos de trabajo es del orden del 4,17% (-1.370 puestos) y 2,99% (-814 puestos) en cada caso, si bien la caída de la construcción viene desacelerándose. Las actividades de mejor performance son servicios inmobiliarios (7,24%, 3.525 puestos de trabajo), servicios comunitarios, sociales y personales (2,63%, 926 puestos), enseñanza (1,85%, 636 puestos) y hotelería y restaurantes (1,75%, 218 puestos).

Tabla 5. Variación del empleo registrado en los grandes grupos de actividad económica de la Provincia de Santa Fe. 3° trimestre 2012 a 2° trimestre 2013

⁷ Para la clasificación en sectores de la actividad económica se utiliza el Clasificador Industrial Internacional Uniforme, revisión 3 (CIIU-3). Dicha clasificación se realiza teniendo en cuenta la principal actividad económica declarada por el establecimiento.

⁸ Se omite el análisis de las actividades Pesca y Explotación de minas y canteras por el pequeño número de casos observados.

ACTIVIDAD ECONÓMICA PRINCIPAL	VAR III - 12/11	VAR IV - 12/11	VAR I - 13/12	VAR II - 13/12	% TOTAL
Agricultura, ganadería, caza y silvicultura	1,07	-0,92	-1,44	-2,99	5,45
Industria manufacturera	-0,22	-0,29	-0,16	0,26	24,79
Electricidad, gas y agua	0,32	-0,01	0,61	0,92	0,98
Construcción	-7,07	-9,28	-6,62	-4,17	6,49
Comercio al por mayor y al por menor	0,62	-0,52	0,37	0,18	19,53
Hotelería y restaurantes	2,36	3,82	3,67	1,75	2,62
Servicios de transporte, almacenamiento y comunicaciones	0,72	0,50	1,09	0,71	7,65
Intermediación financiera y otros servicios financieros	4,59	3,33	4,54	0,86	2,66
Servicios inmobiliarios, empresariales y de alquiler	7,25	5,29	8,22	7,24	10,77
Enseñanza	0,47	0,61	2,53	1,85	7,21
Servicios sociales y de salud	2,16	1,72	3,43	2,13	4,22
Servicios comunitarios, sociales y personales n.c.p.	1,40	2,05	2,81	2,63	7,45
Servicios de organizaciones y órganos extraterritoriales	6,69	20,94	19,95	5,14	0,09

Fuente: MTySS en base a SIJyP. Actualizado a junio de 2013

En la siguiente tabla se desagregan las actividades secundarias de la industria manufacturera para observar con más detalle el comportamiento durante la segunda mitad de 2012 y la primera de 2013. En la última columna de la tabla se agrega el peso relativo que tiene cada actividad secundaria en el total de empleo registrado industrial en el segundo trimestre de 2013.

Tabla 5. Variación del empleo registrado en la industria manufacturera de la Provincia de Santa Fe según actividades secundarias. 3° trimestre 2012 a 2° trimestre 2013

SUBSECTORES DE LA INDUSTRIA	VAR III - 12/11	VAR IV - 12/11	VAR I - 13/12	VAR II - 13/12	% EN TOTAL
Alimentos, bebidas y tabaco	1,16	2,06	2,47	3,09	30,85
Textiles, confecciones y cuero	-3,11	-2,69	-0,98	0,41	6,65
Pasta celulósica, papel e impresiones	0,48	-0,71	-0,83	-0,26	10,27
Refinación de petróleo, químicos y plásticos	-0,17	-0,59	-0,17	1,83	7,08
Productos minerales no metálicos	4,55	3,15	-4,25	-7,41	2,88
Metales y productos metálicos	-1,71	-1,35	-1,57	-1,60	17,78
Maquinaria, instrumentos y equipos	0,05	-0,97	0,02	-0,14	16,28
Automotores	-2,93	-4,01	-4,06	-3,08	7,79
Otras manufacturas	5,17	5,20	2,46	0,00	0,42

Fuente: MTySS en base a SIJyP. Actualizado a junio de 2013

La fabricación de alimentos, bebidas y tabaco, que aporta el mayor porcentaje de puestos de trabajo en el total de empleo registrado industrial (30,85%), presenta una tendencia favorable y creciente en el segundo trimestre de 2013, sumando 1.112 puestos de trabajo más a los existentes en el mismo trimestre de 2012. Por su parte, la manufactura de productos químicos, derivados del petróleo y de plástico y caucho también registra 153

puestos de trabajo más a los existentes en el mismo trimestre del año anterior (1,83%). Este crecimiento queda compensado en la tasa total del sector industrial por el desempeño negativo de otros rubros: metales y productos metálicos, que pierde 347 puestos (-1,60%), la fabricación de maquinaria, instrumentos y equipos que pierde 28 puestos de trabajo y la producción automotriz con 298 puestos (-3,08%).

4. Evolución regional del empleo registrado

A diferencia de los aglomerados urbanos presentados en el apartado anterior, las regiones agrupan un conjunto de localidades no necesariamente urbanizadas. Para una correcta lectura de los resultados regionales, es importante tener en cuenta las anotaciones metodológicas realizadas al inicio de este boletín. Específicamente, es importante recordar que para localizar a las empresas y los empleos registrados en cada región, se toma en cuenta el domicilio fiscal y no el domicilio de explotación. Las regiones establecidas por el Plan Estratégico Provincial, los nodos y departamentos incluidos en cada uno de ellas, se detallan a continuación.

Tabla 6. Regiones: nodos y departamentos incluidos. Provincia de Santa Fe.

REGIONES	NODO	DEPARTAMENTOS
REGIÓN I	Reconquista	General Obligado, San Javier, Vera
REGIÓN II	Rafaela	Castellanos, 9 de julio, San Cristóbal y San Martín
REGIÓN III	Santa Fe	San Justo, sur de San Javier, Garay, Las Colonias, La Capital y parte de San Jerónimo
REGIÓN IV	Rosario	Sur de San Martín, parte de San Jerónimo, Belgrano, Iriondo, San Lorenzo, parte de Caseros, Rosario y parte de Constitución
REGIÓN V	Venado Tuerto	General López, parte de Caseros y parte de Constitución.

Fuente: Plan Estratégico Provincia www.santafe.gov.ar (2008)

En la tabla 7 se presentan las tasas de variación trimestrales del empleo registrado en cada región desde el tercer trimestre de 2012 al segundo trimestre de 2013. En la región I (con nodo en Reconquista) se observa una desaceleración del ritmo de crecimiento de empleo mantenido desde el segundo semestre de 2012 hasta el primer trimestre de 2013, perdiendo 62 puestos de trabajo (-0,26%) en el segundo trimestre de este año. En la región II, con nodo en la ciudad de Rafaela, se acentúa la tendencia creciente del primer trimestre,

sumando 475 puestos de trabajo, lo que porcentualmente representa un aumento del 1,04% en comparación con el mismo trimestre del año anterior. Lo mismo sucede con la región III (nodo en Santa Fe), que logra revertir la evolución de los dos últimos trimestres de 2012, mantener la tendencia del primero de este año y sumar en este segundo trimestre 1.979 puestos de trabajo (un incremento del 2,11%). La región IV (nodo en Rosario) también crea empleo registrado durante el segundo trimestre de 2013 (unos 1.900 puestos de trabajo más a los existentes en el mismo trimestre del año anterior), si bien por debajo del porcentaje mostrado el trimestre anterior. Por último, la región V (nodo en Venado Tuerto) arrastra tasas negativas desde el tercer trimestre de 2012, perdiendo 431 puestos de trabajo asalariado registrado en el segundo trimestre de 2013 en comparación con igual período de 2012.

Tabla 7. Tasas de variación trimestral de las regiones santafesinas. 1° trimestre 2012 - 2° trimestre 2013

REGIONES	VAR III - 12 /11	VAR VI - 12/11	VAR I - 13/12	VAR II - 13/12
Región I	2,12	3,07	2,58	-0,26
Región II	0,68	-0,34	0,59	1,04
Región III	-0,06	-0,05	1,81	2,11
Región IV	1,02	0,14	0,97	0,65
Región V	-0,64	-1,81	-1,51	-1,71

Fuente: MTySS en base a SIJyP. Actualizado a junio de 2013

Conclusiones

- En el segundo trimestre de 2013, la tasa de crecimiento del empleo privado registrado en la provincia de Santa Fe fue de 0,80%, equivalente a 3.869 puestos de trabajo más a los existentes en igual período de 2012.
- El crecimiento porcentual de los aglomerados urbanos en el segundo trimestre de 2013 supera el crecimiento porcentual del total provincial (0,80%): Gran Santa Fe lidera el empleo registrado creado con 2,13% mientras que Gran Rosario crece más en sintonía del promedio provincial, 0,84%. En valores absolutos, Gran Santa Fe suma 1.403 puestos de trabajo y Gran Rosario 2.009. Del total del empleo registrado en el segundo trimestre de 2013, poco más del 88% se localiza en estos dos grandes aglomerados urbanos.

- En el segundo trimestre de 2013, actividades como construcción y agricultura y ganadería muestran tasas negativas de crecimiento del empleo (-4,17% y -2,99%, respectivamente). El sector industrial muestra situaciones heterogéneas a su interior. Alimentos, bebidas y tabaco (actividad manufacturera que porcentualmente más empleo aporta al total industrial) crece a razón de 3,09%, mientras que actividades que también suman grandes volúmenes de empleo como fabricación de metales y productos metálicos, de pasta celulósica, madera y muebles y la automotriz presentan tasas de negativas (-1,60%, -0,26%, -3,08% respectivamente).
- Las regiones III y V se ubican en los extremos de crecimiento porcentual de empleo registrado. En el primer caso, el signo positivo en el segundo trimestre de 2013 alcanza el 2,11% (1.979 puestos de trabajo más a los existentes en mismo periodo del año anterior) mientras que en el segundo, la caída es de -1,71% (-431 puestos de trabajo menos a los existentes en mismo periodo del año anterior). Con excepción de la Región I (-0,26%), las regiones II y IV también crecen en el trimestre, manteniendo la tendencia creciente del primer trimestre del año.